



*Asociace  
cykloměst*



# VÝROČNÍ ZPRÁVA

**ASOCIACE MĚST PRO CYKLISTRY**

**2015**



## Obsah

1. Základní informace, statut organizace .....	3
2. Poslání a cíle organizace .....	4
3. Značka Město s dobrou adresou .....	5
4. Akademie městské mobility (cíl 3.1. Cyklostrategie).....	7
5. Zdraví a životní prostředí (cíl 3.2. Cyklostrategie) .....	9
6. Iniciování změn v „cyklolegislativě“ (cíl 2.3. Cyklostrategie).....	11
7. Vedení dialogu o principu financování cyklistické infrastruktury (Priorita 1. Cyklostrategie) .....	12
8. Česko jede (Priorita 4. Cyklostrategie) .....	13
9. Budování sítě partnerů (Organizační nástroje Cyklostrategie).....	14
10. Členové, členství a přínosy .....	15
11. Hospodaření asociace.....	17
12. Seznam příloh .....	19



# 1. Základní informace, statut organizace

## **ORGANIZACE:**

**ASOCIACE MĚST PRO CYKLISTY je celostátní, dobrovolnou, nepolitickou a nevládní organizací,** založenou jako zájmové sdružení právnických osob. Členy Asociace jsou obce, města a svazky. Asociace měst pro cyklisty je partnerem pro vládní i parlamentní politickou reprezentaci. Podílí se na přípravě a tvorbě návrhů legislativních i nelegislativních opatření týkajících se oblasti městské mobility, zejména cyklistické dopravy. Činnost Asociace je založena především na aktivitě starostů, primátorů a členů zastupitelstev obcí a měst, kteří se nad rámec svých povinností věnují i obecným problémům spojených s cyklistickou dopravou. V současné době sdružuje Asociace převážně města, seznam jednotlivých členů najdete na [www.cyklomesta.cz/clenove/](http://www.cyklomesta.cz/clenove/)

### **Název:**

ASOCIACE MĚST PRO CYKLISTY

**IČ:** 01911996

**Sídlo:** Wellnerova 3, 779 00 Olomouc,

### **Statutární zástupci:**

Ing. Jaroslav Vymazal, předseda asociace

Ing. Josef Novák, místopředseda asociace

Ing. Jaroslav Martinek, jednatel asociace

- národní cyklokoordinátor

- řízení Kanceláře asociace, dohled nad projekty

**Právní forma a registrace:** Zájmové sdružení právnických osob podle zákona č.40/1964 Sb. (v úplném znění zák. č. 47/1992 Sb.), § 20f a násl.

Registrace u Krajského úřadu Olomouckého kraje dne 18. 7. 2013, pod č. reg. KUOK 64994/2013

**Bankovní spojení:** Česká spořitelna, a. s., 3331748359/0800

**Web:** [www.cyklomesta.cz](http://www.cyklomesta.cz)



## 2. Poslání a cíle organizace

Asociace měst pro cyklisty vznikla jako iniciativa měst a obcí, které chtějí rozvíjet cyklistiku a podporují i plnění Národní strategie rozvoje cyklistické dopravy ČR pro léta 2013 – 2020 (dále jen „Cyklostrategie 2013“), která byla schválena Vládou ČR dne 22.5.2013. Při vzniku tvorby Cyklostrategie si pak sama města definovala vznik tohoto sdružení jako cíl 3.3. tohoto dokumentu. **Každá aktivita této Výroční zprávy 2015 bude proto spojena vždy s příslušným cílem Cyklostrategie 2013.**

**Nicméně hlavním posláním asociace je především vytvářet města s dobrou adresou, kam jízdni kolo prostě patří. Tato motto bylo již součástí výroční zprávy za rok 2014. Rok 2015 byl věnován tomu, aby byly položeny základy této vize a rok 2016 je zaměřen na postavení samotné značky, aneb vše potřebuje mít svůj čas.**

Uvědomujeme si, že pro kvalitu života ve městě je potřeba daleko více, než jen možnost jezdit na kole. Pokud však tuto možnost město svým občanům nenabídne, tak se velmi ochuzuje. Ne nadarmo se občas městu říká „živý organizmus“. Z toho vyplývá, že pokud město neposkytuje možnost jezdit „kvalitně“ na kole, tak nerozvíjí svůj potenciál, tak jak by mohlo. Navíc, jako u organismu je nutno nahlížet na celou problematiku komplexně. To, že budou mít lidé možnosti, stanou se města ekonomicky silnějšími, dopravní systém bude fungovat lépe, díky lepším životním a jiným podmínkám budou lidé více žít venku, nebudou tolik o samotě zavření doma, budou spolu více komunikovat, a budou si více užívat života ve svém městě.

Naším vzorem je [město Lipsko](#), ze kterého si můžeme vzít příklad díky podobné minulosti. Připomenulo nám rok 1990, kdy se obyvatelé Lipska začali hromadně stěhovat na západ za příslibem lepšího života a co Lipsko muselo udělat pro to, aby tento trend zastavilo. Stejně otázky, které si dnes klademe u nás, pomohly vybudovat z Lipska město s dobrou adresou.

Je přirozené, že **„DOBŘÁ ADRESA“** znamená mít **kvalitní dopravní infrastrukturu a promyšlené řešení mobility obyvatel i přepravy zboží**. Ale také víme, že dobrá adresa počítá s jízdni kolem jako s přirozenou [součástí každodenního života](#). Není to o sportu - chytout řídítka a vyjet může být i spojení elegance a zábavy, čili životního stylu. Více informací o poslání organizace je uvedeno v příloze č.1 této výroční zprávy.



### 3. Značka Město s dobrou adresou

**Jak zachovat města dostupná, prosperující a přitom přívětivá pro život – s touto otázkou si lámou hlavu dopravní odborníci už řadu let. Nová značka „Město s dobrou adresou“ spojuje téma kvalitního veřejného prostoru s dopravní dostupností – mobilitou.**

Ve městech sílí tlak na současná dopravní řešení, na stávající infrastrukturu i veřejný prostor. K tomu je třeba připočítat problémy s dopravní přetížeností, hlukem a znečištěním. 89 % Čechů se nelíbí, co ve městech dýchají. Ovzduší v českých městech mělo jen v roce 2011 na svědomí 6 400 předčasně zemřelých. V České republice má nadváhu 71 % dospělé populace. Patříme k nejobéznějším národům Evropy. Kvůli nedostatku pohybu předčasně umírá více než 2 400 lidí ročně. Obezita nevratně poškozuje zdraví každého člověka. Každý z nás zaplatí ročně více než 5 000 korun za následky dopravních nehod (celkem je to přes 55 miliard korun ročně).

Nový koncept „**Město s dobrou adresou**“ se snaží najít odpověď na to, jak skloubit zájmy bezpečnosti, parkování, tvorby veřejného prostoru s preferencí chůze a jízdy na kole a v neposlední řadě i otázku role veřejné dopravy v dnešní společnosti. Tématu městské mobility se sice věnuje obrovské množství odborných studií a publikací, ale značka chce o tématu hovořit jednoduše a srozumitelně.

K dispozici je celá řada konkrétních opatření, každé město je však originál, které hledá svůj vlastní recept. Vždy je ale nutné dopravu řešit komplexně, a to včetně dopravy v klidu, oddychových zón i míst pro aktivní trávení volného času.

Cílem značky je především pomoci vytvořit sdružení lidí, kteří společně chtějí měnit své město v oblasti dopravy a mobility. Město s dobrou adresou může vzniknout tam, kde se podaří navázat komunikaci mezi zástupci města a místní komunitou, reprezentovanou nevládními organizacemi či zástupci uživatelů.

Prvním konkrétním výstupem bude **vyhlášení soutěže s názvem „Tady žiju“**, jejíž výsledky budou zveřejněny ve dnech 20.-21.4.2016 v Jihlavě.



Pro města je také připraven školící program nazvaný **Akademie městské mobility (viz následující kapitola 4.)**. Město s dobrou adresou se chce zapojit do přípravy susedských slavností, konferencí i festivalů. Nová značka se bude podílet na vytváření městské kultury, která zajistí svobodu pohybu s respektem ke svobodě ostatních.

Podrobné informace:

- [www.cyklokonference.cz](http://www.cyklokonference.cz) – Město s dobrou adresou & Akademie městské mobility (více viz kapitola 4 a příloha 3)
- [www.dobramesta.cz](http://www.dobramesta.cz) – Město s dobrou adresou & Marketingová značka (více viz kapitola 5 a příloha 4)
- [Tady žiju](#) – Příklad společné kampaně: „Pomozte najít místa s dobrou adresou“ (více viz kapitola 5 a příloha 5)

Značka Město s dobrou adresou má pomoci představit Plán udržitelné městské mobility (SUMP, či PUMM), či generely dopravy, neboli dokumenty, které příliš veřejnost nezajímá, i když podstatně ovlivňují jejich život. Cílem značky Město s dobrou adresou je tedy pomoci „lidskou řečí“ vysvětlit dané dokumenty.

V příloze 2 je popsán proces budování značky v roce 2015.



## 4. Akademie městské mobility (cíl 3.1. Cyklostrategie)

Součástí značky Město s dobrou adresou je i spuštění první verze české [akademie městské mobility](#), která byla sestavena odborným týmem Centra dopravního výzkumu, v.v.i. ve spolupráci s řadou organizací, kteří jsou členy, či partnery Asociace měst pro cyklisty.

Pokud se řekne dnes městská mobilita, pak je často spojována s termínem aktivní mobilita, čistá mobilita, s alternativními pohony (vodíkem / elektromobilitou / CNG / LNG / LPG), s Místní agendou 21, se Smart Cities a v neposlední řadě s Plánem udržitelné mobility (SUMP). Informace jsou ale často roztržštěné a občas se zdá, že jednotlivé „značky“ jdou proti sobě, či ve prospěch ekonomického růstu „zainteresované“ strany. Značka Město s dobrou adresou přichází pak s jednoduchou myšlenkou. Všechny aktivity jsou potřebné, ale možná se v nich ztratil člověk. Akademii městské mobility je tak třeba rozumět především jako hodnotovému systému, kterému jsou všechny ostatní témata podřízena. Na prvním místě musí být člověk, pak technologie. Ostatně i toto je součástí strategie značky Smart Cities, jen v českých podmínkách se na tuto skutečnost zapomíná. Proto je třeba i zde si připomenout **hodnoty**, na kterých stojí značka Město s dobrou adresou a její Akademie městské mobility.

### Základní hodnoty jsou:

1. **(Podpora) Každodenní život.** Dobré město nabízí dostatek prostoru pro zdravý, aktivní a společenský život v ulicích i dalších veřejných lokalitách.
2. **Setkávání.** Setkávání, interakce a komunikace jsou nesmírně důležitými aspekty života a dobré město má být ideálním místem právě pro náhodná setkání s přáteli, známými i neznámými lidmi. Jedná se prostor, kde můžeme pozorovat, jak žijeme a jakými principy se řídíme.
3. **(Důraz na) Bezpečnost.** Lidé, kteří chodí pěšky a jezdí na kole, v něm vytvářejí pocit bezpečí. Vyjdeme-li z domu ven, všude kolem uvidíme lidské tváře.
4. **Městský prostor.** Dobré město je místem pro relaxaci a estetické zážitky, a to nejen pro zdejší obyvatele, ale i pro ty, kdo městem pouze procházejí nebo projíždějí.
5. **Čisté město.** Dobré město je městem zdravým, bez větších problémů s dopravními zácpami, hlukem, znečištěním a dalšími zdravotními riziky.



6. **Vysoká dostupnost.** V dobrém městě vždy existuje dopravní prostředek, jímž se snadno a včas dostanete z bodu A do bodu B. Koncepce dobrého města vyhovuje rozmanitým způsobům dopravy.
7. **Trvale udržitelná infrastruktura.** V dobrém městě je infrastruktura prioritou, díky čemuž se naprostá většina osob dokáže po městě efektivně přepravovat, aniž by přitom trpěla kvalita městského prostoru, obecná dostupnost či kvalita života.

Akademie městské mobility prohlubuje školící program [Cyklistická akademie](#). Ze zkušeností víme, že díky členství v asociaci, díky sdíleným zkušenostem a výborně zpracovaným materiálům, mohou členové řešit budování cyklistické infrastruktury mnohem rychleji a efektivněji. Ve svém vlastním úsilí nejsou nikdy sami a vždy se mohou se svým problémem na někoho v asociaci obrátit.

[Akademie městské mobility](#) poskytuje dobrý základ pro pochopení udržitelné městské mobility. Otevřeně hovoří o tom, proč dnes zatím nefungují plány udržitelné městské mobility. Poskytuje rady, jak předcházet chybám při jejich zpracování.

Obsahuje mimo jiné následující témata:

- [Finance, přínosy, plánování](#)
- [Lidé, rozpočet, legislativa](#)
- [Analýzy, data, modelování](#)
- [Bezpečnost](#)
- [Design ulice](#)
- [Smart City a inteligentní řízení dopravy](#)
- [Management parkování](#)
- [Veřejná doprava a intermodalita](#)
- [Cyklistická infrastruktura](#)
- [Pěší doprava](#)
- [Čistá vozidla, elektromobilita a paliva](#)
- [Logistika a přeprava zboží](#)
- [Řízení poptávky po dopravě](#)
- [Marketing, měkká opatření](#)

Další informace jsou k dispozici v příloze 3 a na stránkách [www.cyklokonference.cz](http://www.cyklokonference.cz).





## 5. Zdraví a životní prostředí (cíl 3.2. Cyklostrategie)

Součástí značky Město s dobrou adresou je i spuštění její marketingové verze, která formou jednoduchých sdělení má vysvětlit pojem udržitelná městská mobilita a její souvislosti. V příloze 4 je popsán princip struktury webu [www.dobramesta.cz](http://www.dobramesta.cz), včetně doporučení, jak s touto značkou mohou pracovat města. V příloze 5 je popsána soutěž Tady žiju.

Níže jsou pak popsány vazby této značky na aktivní a čistou mobilitu. V prvním případě se jedná o vazbu na Ministerstvo zdravotnictví, v druhém na Ministerstvo životního prostředí.

### 5.1. Aktivní mobilita – položení základního kamene pro budoucí podporu kampaní

V návaznosti na jeden z cílů asociace, který je zaměřen na [rozvoj samostatné aktivní mobility](#), Asociace měst pro cyklisty měst spolupracovala v první polovině roku 2015 na vytvoření akčního plánu zaměřeného na problematiku zvýšení úrovně pohybové aktivity obyvatel ČR, který je součástí Zdraví 2020 - Národní strategie ochrany a podpory zdraví a prevence nemocí. 13 akčních plánů v rámci implementace Národní strategie Zdraví 2020 pak vláda na svém zasedání odsouhlasila dne 20. 8. 2015. „Tato strategie jasně definuje priority České republiky v oblasti péče o zdraví, které povedou ke zlepšení zdravotního stavu našich občanů. Existence tohoto dokumentu nám také umožňuje čerpat finanční prostředky z evropských fondů, což je pro realizaci akčních plánů zásadní,“ říká ministr zdravotnictví Svatopluk Němeček.

#### *Stručné shrnutí akčního plánu Podpora pohybové aktivity*

Naprostá většina dětí v České republice nemá doporučovanou minimální pohybovou aktivitu, tj. 60 minut denně. V dospělém věku potom většina populace vykonává profese, u kterých je energetický výdej během dne minimální. Ve zvýšené míře tak trpíme chronickými neinfekčními onemocněními, kterým se ve většině případů dá předejít. Pasivní životní styl je jedna z hlavních příčin jejich vzniku. Navrhovaná řešení:

- podpora pohybové aktivity ve vzdělávání



- aktivní mobilita
- podpora sportu pro všechny a aktivního využívání volného času
- podpora pohybové aktivity ve zdravotnictví a sociálních službách
- podpora pohybové aktivity u zaměstnavatelů
- pohybová aktivita, prostředí a infrastruktura

**Význam pro města: bude vyhlášen dotační program, ze kterého bude moci čerpat na kampaně zaměřené na aktivní mobilitu.**

## **5.2. Čistá mobilita – položení základního kamene pro budoucí podporu kampaní**

Program zlepšování kvality ovzduší (2012) MŽP s opatřeními na krajské úrovni počítá s minimalizací negativních dopadů z dopravy – s podporou většího využití veřejné dopravy, integrovaných dopravních systémů, cyklistické dopravy, podporou Park&Ride, bike a car-sharingu, ale i zpřísnění podmínek pro STK. Podrobnější informace obsahují jednotlivé krajské programy na zlepšování kvality ovzduší, které jsou aktualizovány každé dva roky. Podporu je možné získat ze stávajících národních programů ŽP.

Asociace měst pro cyklisty vedla jednání se zástupci MŽP a podařilo se nám dostat do Programu na podporu komunikačních a propagačních aktivit i téma městské mobility (původně byl program je zaměřen na podporu osvěty témat v oblasti čisté mobility). Pro města byl připraven seminář dne 23.7.2015 a byly přeloženy informace ke kampaním a komunikaci z projektu Transport Learning:

<http://www.cyklokonference.cz/temata/marketing-mekka-opatreni/31-zmena-dopravnich-navyku/transport-learning/>

V přípravě je další Národní program ŽP, který bude obsahovat sedm prioritních os, z nichž pátá osa bude zaměřena na životní prostředí ve městech a obcích. Cílem je zlepšit kvalitu života, podpořit udržitelný rozvoj měst, naplnit klimaticko-energetické cíle. Program je rozdělený do těchto dvou podoblastí.

- Podoblast 1 – implementace systémových nástrojů – inteligentní města a obce v ČR (Smart Cities).
- Podoblast 2 – Udržitelná městská doprava a mobilita (čistá mobilita, hluk).



## 6. Iniciování změn v „cyklolegislativě“ (cíl 2.3. Cyklostrategie)

Tento bod zatím představuje největší úspěch Asociace měst pro cyklisty.

V prosinci 2015 poslanci a senátoři **projednali a schválili** novelu zákona 361/2000 Sb., o provozu na pozemních komunikacích, jejíž součástí bude také tzv. ["cyklobalíček"](#). 28.1.2016 byl zákon podepsán i prezidentem České republiky. Tento návrh upřesňuje práva a povinnosti uživatelů jízdních kol a umožní plánovat dopravní infrastruktury, která bude bezpečná pro všechny uživatele. Další informace je možno dohledat na stránkách [Poslanecké sněmovny](#),

V této souvislosti jsme připravili komentáře k jednotlivým schváleným návrhům. [Konkrétní příklady](#) mají pomoci pochopit danou problematiku. V tomto balíčku není jen jeden z našich návrhů, povinné použití cyklistické komunikace. Co předcházelo zpracování cyklobalíčku?:

- [Návrhy byly řádně projednány na MD](#) a konzultovány se Svazem měst a obcí
- Byly pořízeny [reportáže a citáty](#) k cyklolegislativě

Nicméně zkušenosti z měst ukazují, že často jsou neshody mezi samosprávou, odbory dopravy a DI Policie ČR ve věci různého výkladu zákona ve vztahu k cyklistické dopravě a je pravděpodobné, že ani nová legislativa nevyřeší jednotnost výkladu. Proto byla otevřena nová rubrika ["Spory a neshody"](#), kde jsou prezentovány dané příběhy. Začínáme prvním příběhem z 8.7.2015 z Hradce Králové. Chceme ukázat, že problém možná není ani tak v samotné legislativě, ale spíše co v ní vidíme - zda možnosti, či zákazy? Ukázkou toho je rozdílný přístup k některým opatřením v různých částech země. Co se někde realizuje bez větších diskuzí, jinde vůbec nepřipadá v úvahu. Například v [Příboře](#) dostali úředníci pět různých návrhů, jak umožnit vjezd cyklistů do jednosměrné ulice. Bude to stačit? Naproti tomu v [Praze 19](#). se podařilo vyřešit společné křížení chodců a cyklistů. Je to legální? Odpovědi jsou úmyslně nechané bez odpovědi.

Dále byly již projednány [připomínky k nové vyhlášce](#) 30/2001, které šly od Svazu města obcí a Asociace měst pro cyklisty na MD. Nyní se novelizují ve vyhlášce návrhy, které schválili poslanci a senátoři (viz. výše)



## 7. Vedení dialogu o principu financování cyklistické infrastruktury (Priorita 1. Cyklostrategie)

Cílem Asociace měst pro cyklisty není jen předkládat rady, jak a kde žádat o dotace na realizaci bezpečné infrastruktury pro cyklisty, ale hovořit také o možnostech, nebo naopak o ztracených příležitostech České republiky při podpoře opatření pro cyklisty. Vytvoření vhodných podmínek není totiž paradoxně jen v rukách měst, ale také státu a krajů. Právě jejich přístup může mnohdy rozhodnout o tom, jak bude vypadat budoucí podpora cyklistické dopravy.

Proto stálá pozornost je věnována i otázce, co vše vlastně rozhoduje o tom, zda jsou, či nejsou vybudované cyklostezky? Jsou to jen finance, nebo i další faktory? Existují minimálně čtyři předpoklady

1. Základním předpokladem je [přípravenost obcí a měst](#). Pokusíme se monitorovat jejich připravenost, aby veřejnost věděla, kde se co plánuje.
2. Dalším předpokladem je dostatek financí, což by ovšem neměl být problém (přehled možností je uveden níže). [SFDI](#) vyčleňuje na podporu výstavby cyklostezek dost finančních prostředků a další jsou připraveny z evropských programů (např. [IROP](#)), ale i přesto v některých regionech není ani metr cyklostezek. Jinde jsou, ale jsou ve velmi špatném stavu, nebo jich je stále málo.
3. Pro vytvoření bezpečné infrastruktury pro cyklisty se nemusí budovat jen "cyklostezky", ale použít i jiných nástrojů. Například při [novostavbách a rekonstrukcích](#) státních, krajských komunikací, železničních stavbách se mohou i realizovat opatření ve prospěch cyklistiky (cyklistické pruhy, cyklistické stezky, lávky, podjezdy), někdy stačí [zklidnění dopravy](#), či využití i [dalších komunikací vhodných pro cyklisty](#) (lesní, polní cesty, protipovodňové hráze, opuštěná drážní tělesa, atd.).
4. Nastavení indikátorů a alokací ve stávajících podmínkách Strukturálních fondů EU je potřeba upravit a to na základě navazujících jednání s Evropskou komisí formou dodatků.



## 8. Česko jede (Priorita 4. Cyklostrategie)

Asociace cykloměst se na valné hromadě dne 31.3.2014 usnesla, že převezme do své správy další rozvoj projektu Česko jede. Více než tři roky připravovaný projekt tak konečně získal svého hlavního organizátora a správce.



**Česko jede** se zaměřuje na komplexní podporu cykloturistiky a později i dalších forem bezmotorové dopravy a aktivní turistiky v ČR. Jeho cílem je zejména vytvoření národní značky pro cykloturistiku a zpracování srozumitelné a atraktivní nabídky pro cykloturisty s poskytnutím přehledné a kvalitní informace českým a zahraničním cykloturistům (ať už dálkovým, terénním či rekreačním) o možnostech cykloturistiky ve všech regionech ČR na webu i v tištěných materiálech.

### Přehled aktivit pro rok 2015:

- 1) Značka Česko jede byla oficiálním partnerem veletrhu For Bikes, který se konal v březnu 2015.
- 2) Ve dnech 15.-16.9.2015 proběhla konference Česko jede v Domažlicích, Více: <http://www.cyklokonference.cz/terminy-seminaru/konference-cesko-jede/58/>
- 3) Královéhradecký kraj si objednal u Asociace měst pro cyklisty propagaci na webu Česko jede v celkové výši 105 tis. Kč
- 4) Byl podán projekt na MMR na koordinaci projektu Česko jede vy výši 1,0 mil. Kč. zatím se stále čeká na její schválení (viz příloha 6)
- 5) Běží propagace značky na Facebooku: <https://www.facebook.com/ceskojede/>





## 9. Budování sítě partnerů (Organizační nástroje Cyklostrategie)

Asociace měst pro cyklisty spolu s Centrem dopravního výzkumu, v.v.i., odborným garantem značky, jsou zatím hlavními tahouny značky [Město s dobrou adresou](#). Finančně také již přispěla Česká parkovací asociace, která je garantem těžkého tématu – management parkování. Nicméně bez [partnerství](#) a členství mnoha institucí a osobností by nešlo tuto značku vybudovat. Iniciativa „Město s dobrou adresou“ tak má především sdružovat lidi a organizace, kteří chtějí zlepšovat prostředí ve svých městech, což koresponduje s jednou z hlavních zásad zpracování Plánů udržitelné městské mobility - proces tvorby je nutné vnímat jako týmovou spolupráci.



V první řadě se tak jedná o členy asociace (viz kapitola 10.) Nicméně podpora značky Město s dobrou adresou není vázáno s členstvím. Značka „Město s dobrou adresou“ má motivovat, inspirovat, pomáhat měnit. Naše města se mohou změnit, pokud se spojí dohromady více partnerů. Mezi ně patří především:

- [Státní správa, celonárodní organizace, krajská samospráva, poslanci, senátoři](#). Spolupráce je potřebná pro mnohá opatření ve městech ...
- [Firmy](#) a to nejen ty, kterých se týká realizace různých prvků městské mobility, ale které se také aktivně zapojují do změn ve městech vypracováním firemních plánů mobility.
- [Občané a místní sdružení](#) (viz příloha 7).
- [Odborná spolupráce](#). Jedním z pilířů značky Města s dobrou adresou je vzdělávací program Akademie městské mobility. K tomu je potřeba mít tým školitelů a odborníků (viz příloha 3)
- [Osobnosti](#). Značka potřebuje mít za sebou osobnosti, kteří by se postavili za její ideu (viz příloha 7).
- [Mediální partneři](#). Média obecně mohou informovat o aktivitách asociace, včetně pořádaných pravidelných konferencí, soutěží a seminářů.

Zvláštní poděkování patří [Universitě Palackého v Olomouci](#) a [Velvyslanectví Dánska](#), kteří se spolupodíleli na zrodu myšlenky v první polovině roku 2015.

Další podrobnosti k partnerství jsou popsány v příloze 7.



## 10. Členové, členství a přínosy

**Členové, kteří mají právo hlasovat:** Brno, Břeclav, České Budějovice, Česká Lípa, Děčín, Dvůr Králové, Frýdek Místek, Hodonín, Hradec Králové, Chrudim, Jičín, Jihlava, Karlovy Vary, Klatovy, Kopřivnice, Krnov, Kroměříž, Lysá nad Labem, Mikulov, Mladá Boleslav, Moravská Třebová, Napajedla, Nové Město nad Metují, Olomouc, Opava, Oslavany, Ostrava, Otrokovice, Pardubice, Praha, Praha 5, Praha 7, Praha 20, Písek, Přerov, Ralsko, Svazek obcí Domažlicka, Šternberk, Šumperk, Tábor, Tišnov, Třeboň, Třinec, Uherské Hradiště, Uherský Brod, Uničov, Valašské Meziříčí, Veselí nad Lužnicí, Vsetín, Zlín, Znojmo a mediální partner NaKole, o.s.

**Přidružení členové - samospráva:** Nový Jičín, Most, Praha-Libuš, Praha 14, Praha 19 - Kbely. Ústecký kraj

**Přidružené členství – spolky, sdružení, svazky a iniciativy:** Česká parkovací asociace, Tým silniční bezpečnosti, Svaz cestujících ve veřejné dopravě, Nadace Partnerství, CykloBudějovice o.s., Ostravou na kole o.s., Olomoučtí kolaři o.s., Labská stezka o.s a Cykloklub Kučera, o.s. Iniciativy: Opavou na kole, CykloZlín, Plzeň na kole. Chodci sobě

### ŘÁDNÉ ČLENSTVÍ

Jak se stát členem ASOCIACE MĚST PRO CYKLISTY?

Žádost o členství je podmíněna zasláním:

1. dopisu s vyjádřením vůle stát se členem,
2. a dalších dokladů, prokazujících rozhodnutí a oprávněnost rozhodnutí příslušného orgánu žadatele stát se členem Asociace (v případě obcí výpis usnesení rady nebo zastupitelstva o pověření osoby za člena a výpis usnesení rady nebo zastupitelstva o schválení podání žádosti o členství).

Dopis a další náležitosti prosím zašlete na sekretariát Asociace: Wellnerova 3, 77900 Olomouc, Ing. Jaroslav Martinek, jednatel Asociace měst pro cyklisty a také na e-mailovou adresu [jaroslav.martinek@cdv.cz](mailto:jaroslav.martinek@cdv.cz).

Členství vzniká přijímaným členům okamžikem zaplacení členského poplatku.



Členství ve sdružení vzniká na základě schválení písemné přihlášky valnou hromadou sdružení. Nejbližší valná hromada proběhne ve Vsetíně dne 31. 3. 2014.

## **PŘIDRUŽENÉ ČLENSTVÍ**

- Žádost o přidružené členství se podává zasláním dopisu s vyjádřením vůle stát se přidruženým členem.
- O přijetí přidruženého člena rozhoduje správní rada.
- Přidružené členství vzniká okamžikem zaplacení poplatku.

## **PŘÍNOSY**

### **Primátoři a starostové Asociace měst pro cyklisty o přínosech členství:**

- umíme lépe komunikovat s občany i partnery města,
- díky síťové spolupráci máme řadu inspirací a osvědčených praxí,
- naše ukázkové aktivity dokážeme nyní lépe „prodat“ a medializovat,
- díky asociaci máme dosah na řadu tuzemských i zahraničních odborníků a partnerských organizací,
- ale hlavně jsme součástí týmu, který může změnit tvář městských sídel.

Přínosy pro členy sdružení v obecné rovině:

- Lepší pozice zúčastněných měst při prosazování společných zájmů měst v oblasti cyklistické dopravy na společné národní úrovni než v případě dílčí „samostatnosti“,
- zajištění potřeb cyklistické dopravy v územním plánování a politické podpoře,
- výměna zkušeností a know-how mezi městy,
- medializace a propagace cyklodopravy a cykloturistiky,
- prestiž, posílení pozice a vlivu městských cyklokoordinátorů a cykloúřadů v rámci města i vně,
- soutěživost, motivace ostatních měst k aktivní podpoře cyklodopravy a tím zvýšení celospolečenského zájmu o tento druh dopravy,
- „re-cycling“ jízdních kol do měst (návrat jízdních kol jako jednoho z přirozených dopravních prostředků do městského prostředí),
- právo užívat označení „město přátelské k cyklistům“.





## 11. Hospodaření asociace

<b>VÝNOSY</b>	
Položka	Částka (Kč)
Přijaté příspěvky	651 000,00
Tržby za vlastní výkony a za zboží	225 400,00
Úroky	63,45
Provozní dotace	18 470,75
<b>CELKEM PŘÍJMY</b>	<b>894 934,20</b>

<b>NÁKLADY</b>	
Položka	Částka (Kč)
Spotřeba materiálu	125,00
Kancelářský materiál	150,00
Režijní materiál	1 030,00
DHIM	1 990,00
Náklady na reprezentaci (dvě konference)	38 780,50
Cestovné	51 027,00
Ostatní služby	235 594,66
Reklama Inzerce	119 668,00
Poštovné	36,00
Mzdové náklady a zákonné sociální pojištění	520 817,00



Daně a poplatky	1,03
Kurzové ztráty	3 470,98
Jiné ostatní náklady	3 694,39
<b>CELKEM VÝDAJE:</b>	<b>976 384,56</b>

<b>HOSPODÁŘSKÝ ZTRÁTA CELKEM za rok 2015:</b>	<b>- 81 450,36</b>
<b>HOSPODÁŘSKÝ ZISK CELKEM za rok 2014:</b>	<b>92 490,17</b>
<b>HOSPODÁŘSKÝ ZISK CELKEM za rok 2013:</b>	<b>214 594,05</b>
<b>HOSPODÁŘSKÝ ZISK CELKEM za roky 2013 - 2015</b>	<b>225 633,86</b>

Vypracoval dne 31. 1. 2016 Ing. Jaroslav Martinek, jednatel asociace.



## 12. Seznam příloh

- Příloha 1 – další informace k poslání organizace
- Příloha 2 – postupné budování značky v roce 2015
- Příloha 3 – další podrobnosti k Akademii městské mobility
- Příloha 4 – město s dobrou adresou – jako marketingová značka
- Příloha 5 – soutěž Tady žiju, aneb POMOZ NAJÍT MÍSTA S DOBROU ADRESOU
- Příloha 6 – údaje o podaném projektu Česko jede
- Příloha 7 – další podrobnosti k partnerství



## Příloha 1 – další informace k poslání organizace

Chceme umožnit lidem svobodně si zvolit svůj dopravní prostředek, a aby měli k tomu vytvořeny odpovídající podmínky. Ve výsledku se doprava ve městě stane plynulejší. Cyklodoprava (jízdní kolo jako dopravní prostředek) je vícegenerační záležitost, není to záležitost pro mladé, naopak, jízda na kole může ulevit při určitých pohybových omezeních. Výsledkem mohou být města příjemná pro život umožňující dopravní mobilitu pro všechny obyvatele. Naším cílem je tak:

- [Připomínat](#), že město není jen prostor k bydlení, ale hlavně k žití,
- [podporovat](#) rozvoj městské mobility jako systému s vyváženým podílem jednotlivých složek dopravy.
- [rozvíjet samostatnou mobilitu dětí](#), neboť má velký význam pro dětský vývoj, z hlediska zdraví a schopnosti koncentrace, smyslu pro vnímání prostoru a vzdáleností, času a rychlosti, na učení se vlastní odpovědnosti a na vývoj sociálního chování,
- [iniciovat](#) změny souvisejících ze samotnou cyklistickou dopravou.

Chceme proto:

- pracovat na tématu udržitelné mobility a hledat způsoby, jak udržet rovnováhu mezi čtyřmi základními druhy dopravy: automobilovou, veřejnou, cyklistickou a pěší. **Ve svém názvu jsme si zvolili cyklisty, kteří patří mezi nejzranitelnější a současně nejčastěji opomíjenou skupinu.**
- vést své členy k integrovanému myšlení, kde cyklistická, pěší, veřejná a automobilová doprava „žijí“ vedle sebe, což odpovídá [VIZI 25](#). Cílem není, aby města měla „cyklokoordinátory“, ale aby postupně na městech vznikala místa koordinátorů mobility tak, jak je to v Evropě již dnes běžné. Víme, že cyklistickou dopravu nelze řešit izolovaně, ale jen v kontextu [Zásad pro zpracování dopravní strategie města / plánu udržitelné městské mobility](#).

Konkrétní kroky musí však udělat česká města a to **přehodnocením celého pohledu nejen na dopravní systém města, ale především na veřejný prostor.**



## Příloha 2 - postupné budování značky v roce 2015

Inspirovali jsme se strategiemi německých měst. Učitelem se pak stalo moderní město Lipsko, které nás učilo, že „Město s dobrou adresou“ je to, kde mají sídlo silné ekonomické značky, které lákají další investory. Další investoři přinášejí ekonomickou prosperitu a atraktivitu města, do kterého se lidé rádi stěhují. Pokud mají peníze, pak je nejen rádi utrácí, ale chtějí žít také v příjemném městě, plné parků, cyklostezek, kaváren, pěších zón, atd., atd.

Copak často neslyšíme, jak ve městech ubývá obyvatel. Jako by nám chtělo město Lipsko vzkázat: *„Může to být i obráceně. Opravdu jde ten pokles obyvatelstva zastavit. Sami víme, o čem je řeč. Nás to také potkalo. Ale taky víme, jak ten trend úbytku obyvatel zastavit. Kromě ekonomicky silného města, musíš vytvořit i atraktivní místo pro život, kde budou lidé rádi žít. Součástí života je i doprava a mobilita.“* A město Lipsko ten problém začalo řešit a nebálo se začít systematicky podporovat cyklistickou, pěší a veřejnou dopravu. Má jednu z nejlepších dopravních politik v Německu. I tento rozměr má „Město s dobrou adresou“. Důkazem spolupráce je také film, který byl pro město Pardubice natočen s primátorem města Lipska - viz <http://www.youtube.com/watch?v=1yh37f2jTvw>

Pak je možné obdivovat i krásná auta, neboť ta také patří do rodiny „městské mobility“.



Pokud dokážeme vidět věci v širším kontextu, nelpíš jen na jednostranném pohledu, pak se bude lépe představovat daná značka.

Značka byla poprvé představena konferenci **v Olomouci na půdě Univerzity Palackého Olomouc ve dnech 29.-30.4.2015**. Motto konference bylo následující *„Město je jako zahrada – to nejdůležitější roste zespoda“*.



Pořadatelem bylo kromě UP Olomouc, Asociace měst pro cyklisty, Dánské velvyslanectví a Statutární město Olomouc. Méně se zde hovořilo o cyklistické dopravě a více o aktivní mobilitě. Středem pozornosti přednášek byl člověk a jeho příběh. Konference připomněla fakt, že město netvoří technologie, či stavby, ale jeho občané.

Všechny přednášky jsou dostupné na tomto odkaze:  
<http://www.cyklokonference.cz/terminy-seminaru/mesta-s-dobrou-adresou/43/>

Konference se zúčastnilo více jak 200 delegátů.



Pro rok 2015 Asociace měst pro cyklisty používala tyto komunikační nástroje:

Na konferenci také byly představeny dvě výstavy, které po celý rok 2015 putovaly po českých městech dvě. Výstavy byly vyrobeny ve spolupráci s dánským velvyslanectvím a jsou následující:

- The Good city - vnitřní výstava; 16 ks roll-up (85x200 cm)



- Copenhagen Solutions - venkovní výstava; 5 ks (200 x 250 cm, oboustranné)

Právě pohled z trochu jiného úhlu představují tyto dvě putovní výstavy pod souhrnným názvem **Města s dobrou adresou**, o jejichž výrobu se postaralo Velvyslanectví Dánska v ČR. Výstavy by měly nastartovat v českých podmínkách veřejnou diskuzi o kvalitě života v našich městech, především v souvislosti s mobilitou.

„Dobrá adresa“ jako město příjemné pro obyvatele, kde se dobře žije, v Česku zatím není velké téma. Záleží na nás, jak moc chceme věci měnit. Jak známo, každá změna stojí energii. Tato změna však stojí za to. Právo svobodné mobility ve městě nemusí být jen prázdná fráze. Dánská výstava „Města s dobrou adresou“ dává možnost na chvíli se zastavit, načerpat, jak to chodí jinde, rozšířit si obzory a trochu si v mysli hrát s tím, co zde můžeme vidět. Nabízí šanci podívat se na náš život z jiného úhlu pohledu a ptát se sám sebe – kde bych chtěl žít? Správnou odpověď nám přitom nemohou dát vědci či projektanti, cesta je výsledkem naší vlastní volby a společenské debaty. Českou republiku čeká veřejná diskuse, která pro mnohé nebude jednoduchá. Česká společnost si musí odpovědět na otázky:

- Jaká je cena veřejného prostoru?
- Co jsme ochotni udělat pro čistý vzduch?
- Jakou hodnotu má zdravé a bezpečné prostředí pro nás a naše děti?

Více informací k výstavě: <http://www.cyklokonference.cz/dobra-adresa/>

♥ **VAŠE MĚSTO**





## Kde výstava byla v roce 2015?

<b>MĚSTO</b>	<b>KDE</b>	<b>TERMÍN</b>
<b>Olomouc</b>	Konvikt, Univerzitní 3	28. - 30. 4.
<b>Olomouc</b>	Galerie Šantovka (2. patro) - část The Good City	1. - 13. 5.
<b>Olomouc</b>	Radnice města - nádvoří - část Copenhagen Solutions	1. - 13. 5.
<b>Přerov</b>	Náměstí T. G. Masaryka (část Copenhagen Solutions) Vysoká škola logistiky, Palackého 1381/25 (část The Good City)	14. - 21. 5.
<b>Šumperk</b>	Vlastivědné muzeum, Galerie mladých	23. 5. - 4. 6.
<b>Kroměříž</b>	Výstava The Good City umístěna ve vstupu Knihovny Kroměřížska, venkovní část "Copenhagen Solutions" na Velkém náměstí	6. 6. - 17. 7.
<b>Moravská Třebová</b>		20. 7. - 19. 8.
<b>Lysá nad Labem</b>		20. 8. - 3. 9.
<b>Jihlava</b>	Vnitřní výstava bude instalována ve vestibulu radnice a venkovní v parku Gustava Mahlera.	4. 9. - 17. 9.
<b>Uherské Hradiště</b>	Reduta, Masarykovo nám. 21	18. - 25. 9.
<b>Brno</b>	Venkovní část výstavy byla umístěna na nádvoří Nové radnice a vnitřní v Obchodní galerii Velký Špalíček.	30. 9. - 8. 10.
<b>Ostrava</b>	Radnice města Ostravy, Prokešovo nám.	12. - 23. 10.
<b>České Budějovice</b>	nám. Přemysla Otakara II. (venkovní část)a Mercury Centrum (vnitřní část výstavy)	2. 11. - 10. 12.
<b>Písek</b>		12. 12.2015 - 4. 1. 2016

Již víme, kde bude v roce 2016. Pro rok 2016 je řada volných termínů. Můžete si objednat.





MĚSTO	KDE	TERMÍN	POZNÁMKA
<b>Poděbrady</b>	Městský úřad Poděbrady budova "PENTAGON" Nám. T.G. Masaryka 1130 Poděbrady	18.1. - 5. 2.	Dne 4. 2. se koná seminář "Města s dobrou adresou", pozvánka je ke stažení <a href="#">zde</a> , celý program semináře k přečtení <a href="#">zde</a> . Podívejte se na <a href="#">fotografie z instalace výstavy</a> .
<b>Plzeň</b>	<a href="#">Moving Station</a> Koperníkova 56,	8. 2. - 26. 2.	22. 2. od 16 do 19 hodin se v budově Moving Station koná seminář "Města s dobrou adresou".
<b>Nymburk</b>	<a href="#">Obecní dům Nymburk</a> Bedřicha smetany 55 Nymburk	28. 2. - 31. 3.	Dne 3.3. se koná slavnostní vernisáž spojená se seminářem, začátek je v 9 hodin.
<b>Opava</b>		1. 4. - 22. 4.	
<b>Otrokovice</b>		květen 2016	
<b>Zlín</b>		červen 2016	
<b>Děčín</b>		srpen 2016	
<b>Kolín</b>		září 2016	8.9. se koná seminář "Města s dobrou adresou" v Kolíně
<b>Ústí n/L.</b>		září 2016	



Pro posílení komunikační strategie v daném městě byl připraven také komunikační manuál, kterým městům představil sadu komunikačních nástrojů, které mají pomoci veřejnosti vysvětlit význam obou výstav (rozsah komunikační strategie se tak může město od města různit).

Příprava komunikační strategie pro rok 2016 dále pracovala s celou řadou podkladů, ať již s nově připravovanou národní metodikou o Smart Cities, nebo prostřednictvím stejnojmenného časopisu <http://www.scmagazine.cz/>, nebo s pomocí 10 odborných vzdělávacích modulů, které vycházejí z evropského projektu Transport Learning – [www.transportlearning.net](http://www.transportlearning.net), nebo s informacemi z projektu BUMP – [www.bump-mobility.eu](http://www.bump-mobility.eu). Města, která se pak přihlásí do sítě CIVINET, pak mají možnost účastnit se exkurzí, či získávat malé evropské granty na měkké projekty – více o síti CIVINET – <http://www.civitas.eu/civinet/civinet-czech-and-slovak-republics>.





## Příloha 3 – další podrobnosti k Akademii městské mobility

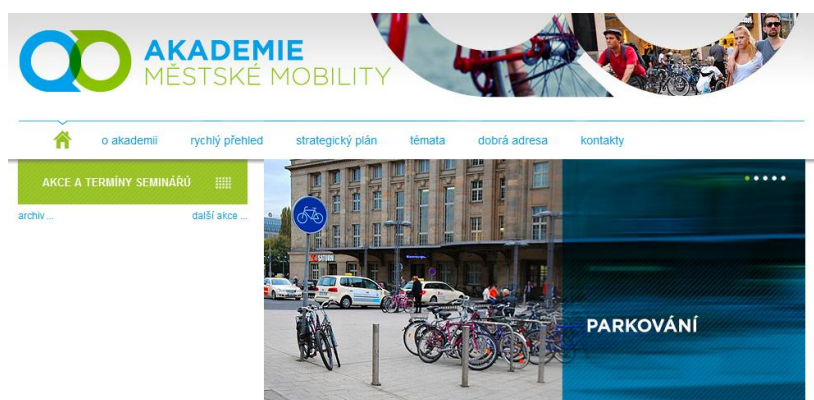
Akademie městské mobility je prezentována na **webu** [www.cyklokonference.cz](http://www.cyklokonference.cz)

### A proč tento název?

Web byl vytvořen v roce 2009 s cílem šířit informace o cyklistické dopravě. Od té doby se hodně změnilo. Není možné izolovaně myslet na cyklistickou dopravu, ale pouze v kontextu plánů udržitelné městské mobility. Jenže cyklistická doprava i v roce 2016 zůstává popelkou. Proto web nemění svůj název, aby všichni klíčoví hráči si stále připomínali, že cyklistická doprava je přirozenou součástí dopravy ve městech. Je stále mnoho odborníků a politiků, co si to nemyslí.

Ostatně tento problém se netýká jen Česka. Např. polský ministr zahraničí Witold Waszczykowski pro německý tisk řekl dne 4.1.2016: *"Chceme pouze uzdravit naši zemi z některých chorob. Bývalá vláda nám vnucovala levicovou koncepci, jako by se svět v souladu s marxistickou koncepcí měl vyvíjet jen jedním směrem, a to v mísení kultur a ras, ve svět cyklistů a vegetariánů, který stojí jen na obnovitelných zdrojích energie a bojuje proti všem formám náboženství. To nemá nic společného s tradičními polskými hodnotami."* Zdroj: <http://www.blisty.cz>

**MOTTO:** „Nikdo nevěděl, že to, jak stavíme města, ovlivňuje životní styl a životy lidí“. [Jan Gehl](#), dánský architekt, ve filmu Lidský rozměr.



#### Akademie městské mobility

Vítejte na portálu *Akademie městské mobility*, který rozvádí myšlenky webu *Dobrá města*.  
Jste primátor, starosta nebo máte na starosti dopravní problematiku města a přemýšlíte, jak může vypadat Vaše město či obec v budoucnu? Jste student, který hledá otázky k plánům udržitelné městské mobility?



**Akademie městské mobility** - jedná se ovšem o o nový pojem, ale není ani divu. Vždyť se na žádné vysoké škole neučí takový obor, který by se komplexně zabýval otázkami plánování městské dopravy/mobility. Informace na webu se omezují na stručné definice nebo odkazy na cizojazyčné portály. V ČR také není žádná instituce či platforma, která by měla pověření vlády nebo Ministerstva dopravy k provádění odborného servisu, jenž by zajišťoval přenos know-how městům a vychovával odborníky v této oblasti. Plány městské mobility tak stojí na komerčním základě. V ČR je řada odborných organizací, které mezi sebou soupeří s nejnižší cenou o zakázky na zpracování plánů městské mobility.

Jelikož je jedním z cílů Asociace měst pro cyklisty vést své členy k integrovanému myšlení, kde cyklistická, pěší, veřejná a automobilová doprava „žijí“ vedle sebe v duchu [VIZE 25](#), asociace se rozhodla rozpracovat téma **Akademie městské mobility**. Víme totiž, že cyklistickou dopravu nelze řešit izolovaně, ale jen v kontextu [Zásad pro zpracování dopravní strategie města / plánu udržitelné městské mobility](#).

Cílem také není, aby města měla „cyklokoordinátory“, ale aby postupně na městech vznikala místa **koordinátorů mobility** tak, jak je to v Evropě již dnes běžné.

Prvním krokem bude vytvoření webového portálu, který bude využívat informace především z evropského portálu **Transport Learning**. Ten bude doplněn řadou českých příkladů a samozřejmě i zkušenostmi z dalších evropských projektů.

Předpokládá se úzká spolupráce se sítí [CIVINET](#), která může městům zajistit malou dotaci z evropského "grantového fondu", exkurze do zahraničí a výměnu know-how v oblastech, které se netýkají cyklistické dopravy, nebo jen okrajově (veřejná doprava, systém parkování, apod.).



## Seznam seminářů a akcí v roce 2015:

- 29.-30.4.2015 – Olomouc, konference Město s dobrou adresou
- 23.7.2015 – Praha, seminář ke kampaním
- 23.9.2015 – Praha, setkání národních cyklokoordinátorů
- 20.10.2015 - Nymburk, setkání národních cyklokoordinátorů

## Od listopadu pak probíhaly intenzivní osobní konzultace:

- 2.11. osobní konzultace pro Břeclav a Znojmo (místo: Břeclav)
- 3.11. účast na konferenci k SUMP na MD v Praze (krátká prezentace Města s dobrou adresou)
- 4.11. osobní konzultace pro Olomouc
- 9.11. osobní konzultace pro město Ostrava (místo: Ostrava)
- 11.11. jednání s členem Labská stetka o programu na rok 2016, jednání s městem Poděbrady o výstavě GOOD CITY
- 12.11. účast na jednání pražských cyklokoordinátorů
- 18.11. jednání o další spolupráci s dánskou ambasádou
- 19.11. jednání s potenciálním novým členem Neratovice - Cyklistická akademie
- 20.11. konference v Lednici - Společenská zodpovědnost ve všech odvětvích lidské činnosti - téma Města s dobrou adresou
- 24.11. seminář v Praze na téma Parkovací politika a odpoledne - Nymburk: pracovní setkání k vedení trasy Eurovelo 4
- 25.11. osobní konzultace pro Krnov
- 26.11. Otrokovice - projednání podpory značky Město s dobrou adresou
- 27.11. osobní konzultace pro Zlín a Přerov
- 2.12. osobní konzultace pro Jihlavu,
- 3.12. osobní konzultace pro Prahu7, Říčany, Roudnice nad Labem
- 10.12. osobní konzultace pro Písek, Tábor a Vodňany (od 9:00)
- 10.12. osobní konzultace pro České Budějovice (od 15:00)
- 10.12. přednáška na téma dánské výstavy "Good city" v Českých Budějovicích
- 11.12. jednání v Přerově, otevírání parkovací věže
- 14.12. osobní konzultace pro Nymburk (od 10:00) a Pardubice (14:00)
- 15.12. konference k Plánům udržitelné městské mobility, Praha



## Příloha 4 - město s dobrou adresou – jako marketingová značka

V roce 2015 byla vytvořena marketingová značka, která by měla městům pomoci na místní úrovni podpořit a vysvětlit otázky městské mobility. Jde ale především o hodnoty, které nese tato značka, než o nutnost její samotné prezentace na úrovni měst (zde může být, ale také nemusí potlačena). Značka byla oficiálně představena dne 14.1.2016 na RegionTour.

<http://www.cyklomesta.cz/novinky/mesto-s-dobrou-adresou-se-predstavilo-na-veletrhu-regiontour/>

**Základní VIZE** chce nabídnout všem obyvatelům měst možnost bezpečné, pohodlné a efektivní přepravy. S rostoucí populací a přibývajícimi pracovními místy velmi sílí tlak na současná dopravní řešení, na stávající infrastrukturu i veřejný prostor. Způsob, jakým se lidé přepravují po městě, značně ovlivňuje kvalitu života ve městě. Proto nabízíme novou vizi budoucího uspořádání mobility. Dopravu chceme řešit v souvislosti s kvalitou života jako takovou. „Dobré město“ má symbolizovat adresu, na které bydlí lidé. Na dopravní řešení se nelze dívat jen z inženýrského pohledu, ale i z pohledu člověka, nakolik dopravní infrastruktura ovlivňuje životní styl a životy lidí.



Přestože značka „Město s dobrou adresou“ hovoří o komunikaci strategického plánu rozvoje města, samotná značka není svázaná s povinnou metodikou ani



strukturou. Hlavním úkolem je kultivovat městskou mobilitu s vědomím, že cyklodoprava patří zatím v českých městech k nejslabším článkům.

Profil této značky se sice blíží například značce BIO (potravin, které se pěstují, a stará se o ně určitým šetrným způsobem). Nebo se blíží značce FairTrade - podpora férových podmínek při práci, kde se k této značce může přihlásit kavárna, která prodává férovou kávu. Značka ale nebude mít tak tvrdá kritéria. Spíše chce upozorňovat na hodnoty lidské společnosti, na které se v dnešní ekonomické společnosti trochu zapomnělo. Značka tedy odkazuje na hodnotový systém. Její použití se tak dá v určitém kontextu zneužít, ale copak se dá zneužít „hodnota“? Tak přeci určuje směr, cestu, ale neříká, že takto to je.

### **Základní hodnoty značky tedy jsou (úmyslně opakováno z předchozí kapitoly):**

1. **(Podpora) Každodenní život.** Dobré město nabízí dostatek prostoru pro zdravý, aktivní a společenský život v ulicích i dalších veřejných lokalitách.
2. **Setkávání.** Setkávání, interakce a komunikace jsou nesmírně důležitými aspekty života a dobré město má být ideálním místem právě pro náhodná setkání s přáteli, známými i neznámými lidmi. Jedná se prostor, kde můžeme pozorovat, jak žijeme a jakými principy se řídíme.
3. **(Důraz na) Bezpečnost.** Lidé, kteří chodí pěšky a jezdí na kole, v něm vytvářejí pocit bezpečí. Vyjdeme-li z domu ven, všude kolem uvidíme lidské tváře.
4. **Městský prostor.** Dobré město je místem pro relaxaci a estetické zážitky, a to nejen pro zdejší obyvatele, ale i pro ty, kdo městem pouze procházejí nebo projíždějí.
5. **Čisté město.** Dobré město je městem zdravým, bez větších problémů s dopravními zácpami, hlukem, znečištěním a dalšími zdravotními riziky.
6. **Vysoká dostupnost.** V dobrém městě vždy existuje dopravní prostředek, jímž se snadno a včas dostanete z bodu A do bodu B. Koncepce dobrého města vyhovuje rozmanitým způsobům dopravy.
7. **Trvale udržitelná infrastruktura.** V dobrém městě je infrastruktura prioritou, díky čemuž se naprostá většina osob dokáže po městě efektivně přepravovat, aniž by přitom trpěla kvalita městského prostoru, obecná dostupnost či kvalita života.



**Značka Město s dobrou adresou je „v první vlně“ prezentována prostřednictvím 6 OTÁZEK (aneb jedná se o základní komunikační nástroj, kterým chceme oslovit / zaujmout veřejnost)**

 <p>Chcete <b>čtyři dny dovolené</b> navíc?</p> <p>Návod najdete na <a href="http://www.dobramesta.cz">www.dobramesta.cz</a></p> 	 <p>Chcete <b>500 Kč měsíčně</b> navíc?</p> <p>Návod najdete na <a href="http://www.dobramesta.cz">www.dobramesta.cz</a></p> 	 <p>Chcete <b>zhubnout a být fit</b> zdarma?</p> <p>Návod najdete na <a href="http://www.dobramesta.cz">www.dobramesta.cz</a></p> 
 <p>Chcete <b>volná parkoviště</b>?</p> <p>Návod najdete na <a href="http://www.dobramesta.cz">www.dobramesta.cz</a></p> 	 <p>Chcete <b>vstupenku do fitness</b> zdarma?</p> <p>Návod najdete na <a href="http://www.dobramesta.cz">www.dobramesta.cz</a></p> 	 <p>Chcete <b>žít v bezpečí</b>?</p> <p>Návod najdete na <a href="http://www.dobramesta.cz">www.dobramesta.cz</a></p> 

**Navazující informace jsou** dostupné na [www.dobramesta.cz](http://www.dobramesta.cz) a jsou rozdělené do čtyř sekcí:

- ŽIVOT VE MĚSTĚ
- O NÁS
- PŘÍKLADY Z PRAXE
- ZAPOJ SE





Jednotlivé sekce představují 4 oblasti, prostřednictvím kterých je vhodné prezentovat danou problematiku. Přes [www.dobramesta.cz](http://www.dobramesta.cz) se jedná o celoplošnou národní kampaň, jejíž úkolem je podpora místních aktivit. Města si mohou zamluvit své „městské komunikační“ stránky - [www.mesto.dobramesta.cz](http://www.mesto.dobramesta.cz), neboli, [www.olomouc.dobramesta.cz](http://www.olomouc.dobramesta.cz), [www.zlin.dobramesta.cz](http://www.zlin.dobramesta.cz), [www.jihlava.dobramesta.cz](http://www.jihlava.dobramesta.cz), atd.

V žádném případě město ale neztrácí svůj brand, ba naopak – je posílen. Pokud se značka Město s dobrou adresou má blížit značce BIO, nebo FairTrade, pak vždy brand značky města bude dominantní. Značka Město s dobrou adresou představuje spíše filosofii, na kterou se město může odvolávat, ve smyslu „*my na to nejsme sami, je nás více*“.

## Příklady vizualizace webů

1. Ukázka webu [www.dobramesta.cz](http://www.dobramesta.cz)

The screenshot shows the website's header with a logo on the left that says "město s dobrou adresou" and a navigation menu with links: HOME, ŽIVOT VE MĚSTĚ, PŘÍKLADY Z PRAXE, O NÁS, and a green button labeled ZAPOJ SE. Below the header is a large banner with a background image of a man and a woman walking. The text on the banner reads: "Pojďme společně měnit způsob cestování ve městech!" followed by "Chcete vstupenku do fitness zdarma?" and a blue button labeled "CHCI VĚDĚT VÍC".



## 2. Ukázka pracovního webu [www.jihlava.dobramesta.cz](http://www.jihlava.dobramesta.cz)



Rozpracovaný web ukazuje, že nemusí být ani stejná grafika, jen jde o to, aby se nechal inspirovat čtyřmi sekcemi z webu [www.dobramesta.cz](http://www.dobramesta.cz), zasazených do „jihlavského“ kontextu:

- ŽIVOT VE MĚSTĚ, v Jihlavě
- O NÁS, o jihlavských osobnostech
- PŘÍKLADY Z PRAXE, o jihlavských dopravních prostředcích, o dopravních návrzích
- ZAPOJ SE, o konkrétních jihlavských projektech
- K tomu navíc mohou být aktuální dopravní informace, mapy, atd.

Web [www.jihlava.dobramesta.cz](http://www.jihlava.dobramesta.cz) i celá navazující kampaň bude vedena samostatně. Převzaty budou jen **hodnoty** značky Města s dobrou adresou.



MyTransport.sg™  
Your Transport Companion

Brought to you by Land Transport Authority

About Us | Contact Us | Useful Links | Sitemap | FAQs | Feedback | Log In |

MyConcierge Commuting Motoring Cycling Apps Zone DataMall Happenings Go to Other LTA Websites

SBST & SMRT Travel Advisory for Chinatown Chinese New Year Official Light-Up and Opening Ceremony. Please click [here](#) for SBST & [here](#).

**MOTORISTS**  
**APPS & DEVELOPERS**  
**COMMUTERS**  
Get everything you need to make taking public transport more efficient. Start by customising MyConcierge. [more...](#)  
» MRT System Map  
» Fare Calculator  
» Bus Arrival Times  
**CYCLISTS**  
**SPECIAL NEEDS**

**HIGHLIGHTS FROM LTA** >> More  
Travel Smart For Commuters  
Latest News Release  
Road Announcements  
Land Transport Excellence Awards

**HIGHLIGHTS FROM ONEMOTORING** >> More  
Pay LTA Fines & Fees  
Enquire Vehicle Details  
Road Tax Calculator  
Renew Road Tax

m.mytransport.sg  
Bringing You More Buses, Better Rides  
FREE WIFI@MRT  
CLICK HERE TO FIND OUT LOCATIONS OF WIRELESS@SG HOTSPOTS

Je možné se inspirovat i z řady zahraničních webových portálů (viz. např. z města Singapur), ale nesmí se zapomenout na skutečnost, že v našich českých končinách nemá rovnoprávnost dopravy ještě tradici. Proto je třeba v něm použít i řadu českých specifik.

## Inspirace pro místní kampaň z webu [www.dobramesta.cz](http://www.dobramesta.cz):

### 1) ŽIVOT VE MĚSTĚ

Sekce chce ukazovat život takový jaký ve městě je, aspoň tedy z pohledu dopravy a mobility.

- **TEZE 1 - Dobrá adresa: Město, které ví, že dopravní prostředek je součástí našeho životního stylu. Každý jsme jiný, každý cestujeme jiným způsobem.** Lidé se ve městech prostě potřebují přepravovat různými způsoby. Často je výhodné (časově i ekonomicky) kombinovat různé druhy dopravy.
- **TEZE 2 – Dobrá adresa: Město, které si přizná problémy spojené s dopravou.** Osobní automobily do měst patří, stejně jako tramvaje, trolejbusy, rychlodráhy a jízdní kola. Dnes si život bez aut nedokážeme představit, ale má to i svůj rub. Je třeba znát co



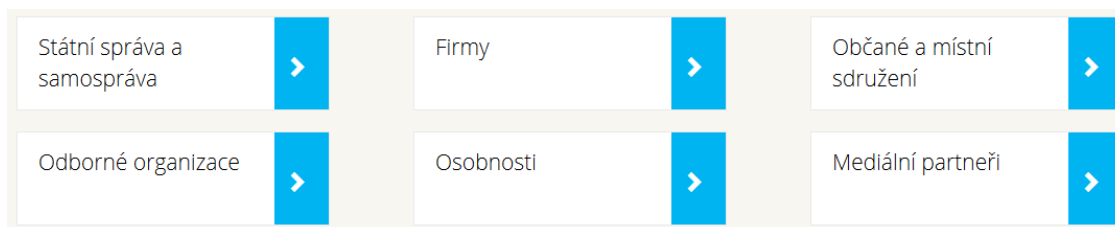
dýcháme, jaká je naše fyzická kondice? Lenost zabíjí, kolik stojí bezpečnost a kolik prostoru bere automobilová doprava? 40 osob potřebuje

- **TEZE 3 - Dobrá adresa: Město, které usiluje o „dobrou adresu“, musí mít dostupné cíle pro všechny.** Pokud chceme měnit města, musíme se na ně naučit dívat z pohledu těch, kteří tam žijí. A naučit se znát jejich potřeby. Jinak se pohybují po městě děti a teenageři, jinak cestují ženy: jiné dopravní prostředky využívají senioři a jinak se chovají muži:

## 2) O NÁS

Cílem je představit značku „Město s dobrou adresou“ jako komunitu (volné sdružení) lidí a organizací, kteří chtějí zlepšovat prostředí ve svých městech. Na webu se tato skupina představuje následně: *„Na svých cestách chodíme pěšky, jezdíme na kole, jezdíme veřejnou dopravou a rádi také využíváme auta. Podporujeme integrovanou dopravu, jejímž základem jsou potřeby člověka, nechceme a nemůžeme rozdělovat obyvatele na cyklisty, chodce, uživatele veřejné dopravy a řidiče. Jde hlavně o to, aby města sloužila jako domov těm, pro které byla postavena – svým obyvatelům. Všichni víme, že česká města mají mnoho problémů, které souvisí s dopravou. Věříme, že ke změně může dojít.“*

Značka „Město s dobrou adresou“ má motivovat, inspirovat, pomáhat měnit. Naše města se mohou změnit, pokud se spojí dohromady více partnerů ...



V praxi to ale často funguje tak, že na jedné straně je samospráva a na druhé místní sdružení, kdy každá strana hájí své zájmy. Značka Město s dobrou adresou chce spojovat, nikoliv rozdělovat.



### 3) PŘÍKLADY Z PRAXE

V mnoha městech po celém světě se daří v místním měřítku měnit podobu jednotlivých míst, které zahrnují řešení pro všechny druhy dopravy. Sekce je rozdělena do tří skupin

Zahraniční  
příklady



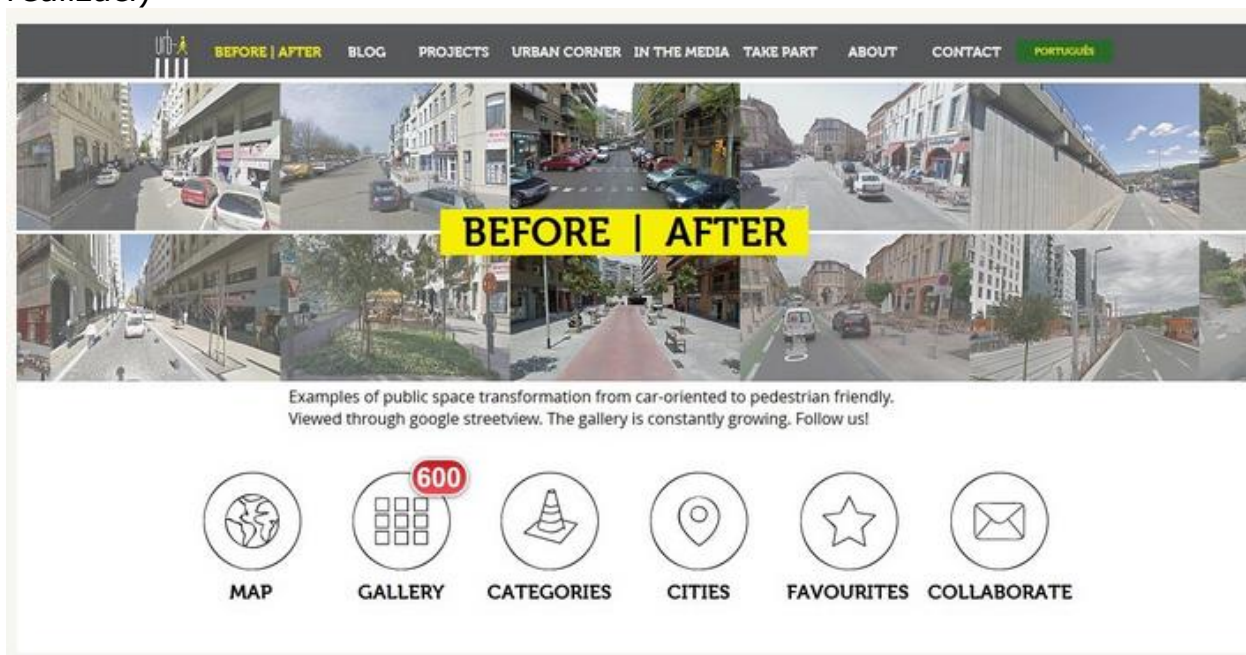
Příklady  
z Česka



Dánská výstava  
GOOD CITY



Ze zahraničních příkladů lze uvést inspirativní web BEFORE – AFTER (před / po realizaci)



Za pozornost stojí však rubrika „Příklady z Česka“. Jsou zde vybrány pouze dva příklady z českých menších měst - **Nymburk** a hanácké Benátky - **Litovel**. U každého se hraje s představou, jak asi město bude vypadat za dva roky. Příklady ale mají především něco naučit. Vždyť už i takto učil Jan Ámos Komenský. Škola hrou či příkladem může naučit uvažovat v souvislostech. Právě zde je velký prostor pro města, aby hledala a představovala své vize, svým občanům a společně hledali cesty k jejich realizaci. Dánská výstava GOOD CITY je již vzdělávacím pilířem Asociace měst pro cyklisty od konference, které proběhla ve dnech 29.-30.4.2015 v Olomouci. Od té doby putuje po českých městech a města si ji mohou zapůjčit. Více o výstavě: <http://www.dobramesta.cz/priklady-z-praxe/danska-vystava-good-city/>



#### 4) ZAPOJ SE

Jedná se o sadu možností, jak se zapojit a to od nejjednoduššího způsobu, až po ten nejsložitější. Svým způsobem ale již všechny směřují na aktivity, které se realizují na místní úrovni, případně vybízí člověka, ale začal přemýšlet o svém pohybu po městě.

##### PODPOŘ NÁS NA FACEBOOKU

Tato stránka se mi líbí

##### **PŘIDEJTE SVÉ JMÉNO DO SEZNAMU PODPOROVATELŮ PROJEKTU**

Připojit se k projektu

##### PŘIDEJ SE K TĚM, CO TO DĚLAJÍ JINAK

Zkus jet zítra do školy nebo do práce jinak.  
Na kole, pěšky, veřejnou dopravou.  
Dej nám o tom vědět na [info@dobramesta.cz](mailto:info@dobramesta.cz)

##### POMOZ NAJÍT MÍSTA S DOBRŮU ADRESOU

Změnilo se nějaké místo v tvém okolí k lepšímu?  
Dej nám o tom vědět na [info@dobramesta.cz](mailto:info@dobramesta.cz)

##### **NAPIŠ SI O VÝSTAVU**

Chtěl bys ve svém městě uspořádat výstavu  
[Města s dobrou adresou?](#)  
Ozvi se nám na e-mail: [info@dobramesta.cz](mailto:info@dobramesta.cz)

##### DOMLUV SE NA SPOLEČNÉM POSTUPU

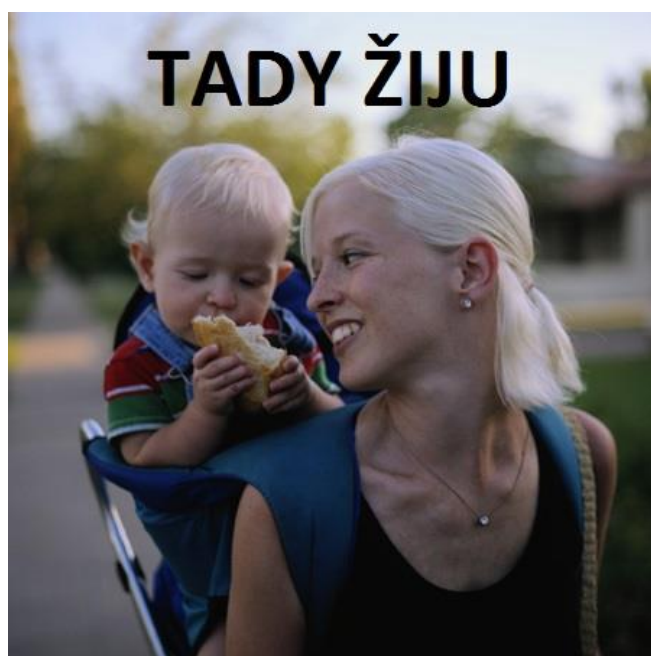
Chtěl bys naši iniciativu podpořit jinak?  
Finančně nebo svým časem?  
Ozvi se nám na e-mail: [info@dobramesta.cz](mailto:info@dobramesta.cz)



## **Příloha 5 - soutěž Tady žiju, aneb POMOZ NAJÍT MÍSTA S DOBROU ADRESOU**

Soutěž byla připravená v roce 2015 a bude spuštěna v roce 2016. Zde jsou uvedeny její základní atributy.

Spojovací článkem mezi národní a místní úrovní je soutěž Tady žiju, do které se může zapojit každý. Ať už jste zástupce města, firmy nebo místní komunity, každý může najít místa s dobrou adresou.



### **Cíl soutěže – no především odměna pro výherce**

1) Z nejlepších projektů a námětů od veřejnosti bude připravena česká verze dánské výstavy GOOD CITY. Ta by měla v průběhu roku putovat po Česku a dále rozšiřovat povědomí o možnostech, které města a projektanti mají. Pokud to šlo v sousedním městě, proč by to tedy nemohlo jít v mém?

2) Dodávka lavičky označené logem „Město s dobrou adresou“ do vítězných měst. Ke každé lavičce budou dodány stromy, A proč lavička a stromy? Možná abychom dokázali vysvětlit citát od Václava Cílka:

*„Mluvíme-li o moderní společnosti, velmi často slyšíme slova jako odosobnění, samota uprostřed davu, anonymita, odcizení. Řada sociologických studií*



*ukázalo to, co lidé dávno vědí. Člověk má potřebu kontaktu. Tento kontakt může mít úplně redukovanou formu – sedět na lavičce a dívat se kolem sebe, jít si koupit noviny a prohodit pár slov s prodavačem. Kontakt však není jet domů metrem a tlačit se mezi lidmi nebo sedět za volantem a reagovat na provoz. Organizovali jsme moderní prostor tak, abychom se sobě mohli vyhnout, abychom nenaráželi na společný sociální prostor, a teď nám to schází. Výzkumu ukazují, že lavičky, odkud se dá pozorovat víc lidí a událostí, kde je více kontaktu, jsou obsazovány rychleji než lavičky v koutech. Sedět na lavičce a dívat se kolem vypadá jako něco pasivního a skoro nespolečenského, ale po mnoha letech výzkumů víme, že právě to lidi potřebují. Tíhneme k vytváření světa sociálních vztahů, ale nejedná se přeci o nějaké velké emoce. Jedná se o to, aby nás poznal číšník v oblíbené restauraci, prodavačka rohlíků a zelinář. Abych rozeznal souseda ze stejné ulice a pozdravil jej."*

3) Výstupem ze soutěže budou reportáže z vybraných účastnických měst na téma „Tipy na výlet“, publikované během roku 2016 na [www.ceskojede.cz](http://www.ceskojede.cz).

Vítězem soutěže bychom ale měli být všichni. Do našich měst přivezeme argumenty, že to jde i u nás.

### **Cíl soutěže, tentokrát ve filosofickém rouše**

Formou soutěže chceme upozornit na značku Město s dobrou adresou a její hodnoty. Chceme podpořit aktivní způsob života ve městě, kde jsou vytvořeny dobré podmínky pro jízdu na kole, chůzi (procházky), běh, inline. Záměrem je dát ve městech prostor pro volbu, možnost být aktivní a mít kde se ve městech a okolí pohybovat. Nejde jen o volnočasové aktivity, ale o zařazení přirozeného pohybu do běžného života. Koncept „Města s dobrou adresou“ se snaží najít odpověď na to, jak skloubit zájmy bezpečnosti, parkování, tvorby veřejného prostoru s preferencí chůze a jízdy na kole a v neposlední řadě i otázku role veřejné dopravy v dnešní společnosti.

Cílem je upozornit na fakt, že většina cest po městech je do vzdálenosti 5 km, což je ideální vzdálenost pro jízdní kolo, případně v kombinaci s veřejnou a pěší dopravou. Ale k tomu je potřeba vytvářet potřebnou infrastrukturu. Je to spojeno i s chystanými změnami v legislativě, které dostaly označení „cyklobalíček“. Nechceme je totiž spojovat jen s cyklisty, ale s obyvateli našich měst, kteří používají jízdní kolo, ale také chodí pěšky, či jezdí autem.





## Pravidla soutěže

V rámci soutěže mohou jednotlivá města připravit svoji prezentaci a nominovat ji na soutěžní finále, které na konferenci Města s dopravou adresou ve dnech 20. - 21.4 2016 v Jihlavě, kde budou soutěžní příspěvky hodnoceny odbornou komisí a veřejností.

Prezentace bude zahrnovat:

- 1) **Upoutávku na hlavní zajímavosti a atraktivity,**
- 2) **Realizované projekty** v oblasti zklidňování dopravy, revitalizace veřejných prostor stejně jako možností pro volnočasové aktivity a život ve městě a
- 3) **Vytipování míst,** kde by mohla být uplatněna nová opatření, která umožnila [změna silničního zákona 361/2000 Sb.](#)

### Téma: Cyklistická zóna



### [Téma: Jízda cyklistů po chodníku](#)





Téma: [Ochranné pruhy pro cyklisty: novinka v české legislativě](#)



**I veřejnost může vytipovat místa**, kde by mohla být uplatněna nová opatření, která umožnila [změna zákona o silničním provozu 361/2000 Sb.](#) Více o změnách v legislativě najdete na tomto [odkaze](#). Zde uvádíme tři příklady, které již v roce 2017 mohou být ve vašem městě. Stačí je jen vybrat.

Zároveň může kdokoli nominovat fotografie, které budou ilustrovat změnu veřejných prostor směrem k lepší mobilitě a k jejich oživení. Vlastní fotografie, tipy na místa i odkazy v mapě, společně vytvoří mapu "míst s dobrou adresou". Veřejnost bude vyzvána, aby pomáhala hledat místa, která prodělala v minulosti změnu k lepšímu. Příspěvky mohou být zasílány na [info@dobramesta.cz](mailto:info@dobramesta.cz). Je možné posílat fotky či tipy na místa, které lidé sami nafotí, nebo najdou v [Google Street View](#). Ukázky fotografií:

- Zatím největší galerii dobrých příkladů PŘED - PO má Nadace Partnerství díky své soutěži [Cesty městy](#). Ukázky najdete na [www.dobramesta.cz](http://www.dobramesta.cz).
- Ukázky z prezentací měst na webu [dobramesta.cz](http://dobramesta.cz).

Jedná se přesně o opak soutěže / kampaně, kterou vyhlásil webový portál idnes.cz dne 25.1.2016

*„Pošlete na e-mail: [bydleni@idnes.cz](mailto:bydleni@idnes.cz) otřesné příklady zanedbaných částí měst a vesnic. Vše vyfotíte a popíšete lokalitu, okolí a případně i důvod problému“*

Zdroj: [http://bydleni.idnes.cz/uklid-ulic-csz-/dum\\_osobnosti.aspx?c=A160114\\_141518\\_dum\\_osobnosti\\_web](http://bydleni.idnes.cz/uklid-ulic-csz-/dum_osobnosti.aspx?c=A160114_141518_dum_osobnosti_web)



### Termíny:

- Od 8.2. otevřena soutěž pro veřejnost pro zasílání fotografií na nominaci
- Do 21.3. budou zaslány soutěžní prezentace ze strany samosprávy
- Dne 22.3. budou vyvěšeny na [www.dobramesta.cz](http://www.dobramesta.cz) a začne hlasování veřejnosti
- Dne 13.4. proběhne odbornou komisí nominace 16 prezentací měst, které budou prezentovány na konferenci v Jihlavě
- 20.4. prezentace soutěžních prezentací a vyhlášení výsledků – cena odborné poroty, cena účastníků konference, cena veřejnosti
- 21.4. tisková konference v Praze (14:00)



## Příloha 6 – údaje o podaném projektu Česko jede

Projekt vznikl na základě konzultací na konferenci Česko jede, která proběhla ve dnech 15.-16.9.2015 v Domažlicích. Dále na základě koordinační schůzky partnerů Česko jede, která proběhla dne 13.10.2015 na Nadaci Partnerství, která přislíbila celou záležitost projednat na CzechTourism.

### Obsah projektu:

- 1) Rozvoj nabídky dálkových cyklotras.** Vícedenní a dálková cykloturistika má potenciál ekonomického přínosu do koridorů dálkových cyklotras a tím stimulace rozvoje cestovního ruchu a hospodářského rozvoje spádového území. Žádoucí je vytvoření modelu cyklistického produktu spojeného s dálkovými cyklotrasami. Jednak v podobě balíčků služeb pro zahraniční návštěvníky, jednak v podobě vzorové nabídky pro individuální domácí návštěvníky.

Cílem je proto vytvořit v ČR síť dálkových tras, které tvoří páteřní síť národního turistického produktu Česko jede. Dálkové trasy se skládají z nadnárodních, národních a vybraných regionálních cyklotras a v ČR tvoří síť o celkové délce 5.300 km. Dálkové cyklotrasy využívají sítě krajských a městských cyklotras a jsou vzájemně propojené. Přestože návrh na vedení tras je součástí vládní Cyklostrategie 2013, mnoho dálkových tras není rozvíjeno, zejména pokud jde o marketing nebo další rozvoj služeb na trase.

Záměrem tohoto projektu je podpořit rozvoj produktů na vzorových dálkových trasách, které byly vybrány mezi trasami prezentovanými v zahraničí jako ukázkové produkty dálkových tras (prostřednictvím mapy a souvisejících materiálů vydaných agenturou CzechTourism v rámci projektu Česko – země příběhů). Přestože v některých úsecích nejsou ještě dálkové trasy plně dobudované, mnohé při svém rozvoji postupují podle schválené metodiky MMR „Dálkové cyklotrasy v ČR – tvorba, propagace a značení“ a směřují k tomu, aby se v budoucnosti staly plně konkurenceschopnými turistickými produkty, které jsou srovnatelné např. s rakouskými stezkami.



Obsahem této části je vytvoření a projednání vzorových produktů dálkových tras ve vybraných koridorech s připravenou nabídkou (např. Greenway Jizera, Moravská stezka).

Vedle vícedenních dálkových přejezdů je alternativou nabídka destinační cykloturistiky v podobě nabídky pro vícedenní pobyt ve vybraných oblastech (např. oblast Českého ráje a Maloskalska na trase Greenway Jizera).

Návrh projektu obsahuje:

- Možnost kombinace destinační + dálkové cykloturistiky s využitím dálkových cyklotras jako marketingové značky a turistického potenciálu spádového území.
- Shromáždění a prezentace informací o dálkových cyklotrasách a vybraných lokalitách s cyklistickou nabídkou pro různé cílové skupiny (dálková, destinační a horská cyklistika).

### **Vzorové dálkové trasy pro projekt:**

**1.1 Moravská stezka.** Moravská stezka nabízí ucelenou síť bezpečných, samostatných a asfaltových cyklostezek, jednotnou propagaci pod speciálně vytvořeným logem a ustavenou sítí partnerů. Hlavním koordinátorem Moravské stezky je Asociace měst pro cyklisty. Také v oblasti marketingu v minulosti byla řada aktivit, např. byl vytvořen web [www.moravska-stezka.cz](http://www.moravska-stezka.cz) a v roce 2015 vydaný propagační materiál, který distribuovali partneři stezky na veletrzích cestovního ruchu v průběhu celého roku.

Výsledkem a indikátorem projektu bude.

- Upřesnění webového portálu [www.moravska-stezka.cz](http://www.moravska-stezka.cz).
- Aktivizace partnerů a poskytovatelů služeb.
- Vytvoření datového balíčku informací pro navazující propagaci.

### **Výstupem a indikátorem bude:**

- a) aktualizované informace na portále [www.moravska-stezka.cz](http://www.moravska-stezka.cz) – do 06/2016
- b) vytvořené poklady pro partnery Moravské stezky (datový balíček) – do 03/2016



- c) minimálně 15 jednání s různými partnery – do konce roku 2016
- d) vytvořená síť partnerů a poskytovatelů služeb podél stezky – do konce roku 2016
- e) Průřezovou aktivitou je vedení komunikační strategie (práce s novináři, vydání min. 4 tiskové zprávy apod., informování partnerů o novinkách) – do konce roku 2016

**1.2 Greenway Jizera.** Greenway Jizera je dálková cyklotrasa, resp. koridor pro bezmotorovou dopravu a rekreaci podél řeky Jizery, který propojuje oblast Prahy s turistickými regiony Polabí, Český ráj, Krkonoše, Jizerské hory a česko-polské pohraničí. Koridor umožňuje využití pro cykloturistiku, pěší turistiku a vodní turistiku, vše v kombinaci z poznávací turistikou díky bohaté nabídce kulturních a přírodních zajímavostí. Projekt Greenway Jizera se aktivně rozvíjí od roku 2007, a to formou koordinace projektu, projektové přípravy a budování nových úseků cyklostezek a společné propagace (např. vydaný propagační leták nebo stránky [www.greenway-jizera.cz](http://www.greenway-jizera.cz)).

Cílem je:

- Rozšíření a aktualizace internetových stránek [www.greenway-jizera.cz](http://www.greenway-jizera.cz) o informace z celého koridoru.
- Rozvoj partnerství v rámci veřejného i soukromého sektoru a nalezení udržitelného systému financování, včetně podpory zkvalitnění služeb prostřednictvím certifikace „Cyklisté vítání“.
- Vytvoření vzorové nabídky v podobě vícedenního přejezdu (dálková cykloturistika) a/nebo vícedenního pobytu ve vybrané lokalitě (destinační aktivní turistika).
- Navržení aktivit pro další rozvoj koridoru, včetně koordinace projekční přípravy a iniciace vybavení koridoru mobiliářem a zařízením pro monitoring návštěvnosti.

### **Výstupem a indikátorem bude:**

- a) aktualizované informace na portále [www.greenway-jizera.cz](http://www.greenway-jizera.cz) – do 06/2016
- b) vzorová nabídka pro několikadenní balíček včetně etapizace (pro dálkovou cykloturistiku či hvězdicové výlety v určité lokalitě) vytvořená síť partnerů a poskytovatelů služeb podél stezky – do konce roku 2016
- c) Plán aktivit pro další rozvoj koridoru – do konce roku 2016



**2) Podpora celonárodní soutěže „Tady žiju“.** Cílem je podpořit síť partnerů, kteří mají na starosti rozvoj městských tras a jejich marketing. Uspořádání soutěže pro města a obce pod názvem „Tady žiju“, jejímž výstupem budou mj. tipy na výlety, je hrazeno z prostředků Asociace měst pro cyklisty. Veřejné hlasování pomáhá vybírat „města s dobrou adresou“.

V rámci projektu Česko jede by trasy v jednotlivých městech byly upraveny pro publikaci na webu ceskojede.cz a na centrálním webu kudyznudy.cz. Případná podpora MMR by tak umožnila výstupy z celonárodní soutěže použít k prezentaci nejlepších městských tras na národních webech.

Cílem soutěže je podpořit aktivní způsob života ve městě, kde jsou vytvořeny dobré podmínky pro jízdu na kole, chůzi (procházky), běh, inline. Součástí výstupů bude také příprava podkladů pro web kudyznudy.cz. V rámci projektu bude vytvořen seriál tipů na výlety po českých městech.

Soutěž „Tady žiju“ se proto zaměřuje nejen na konkrétní místa, ale také na hodnocení města jako celku z pohledu veřejnosti. Hodnocení bude zahrnovat také, kolik má město parků, jak jsou lidé spokojeni s možností procházek, kvalitou běžeckých tras, možnostmi pro jízdu na inlinech, jakou má město strategii v oblasti dětských hřišť, či sportovišť.

Cyklistická doprava bude zahrnuta jako nedílná součást, vždyť všude se dá dojet na jízdním kole, trasy pro kola jsou zároveň vhodné i pro další formy pohybu.

### **Výstupem a indikátorem bude:**

- a) Zpracované tipy na výlet v okolí vybraných českých měst – celkem 24 tipů – do konce roku 2016
- b) Průřezovou aktivitou je vedení komunikační strategie (práce s novináři, vydání min 2 tiskových zpráv, zveřejnění zpráv v celoplošných médiích apod.) – do konce roku 2016



### **3) Vytvoření tradice lokálních festivalů, které budou zaměřeny na aktivní turismus pro DCR pod společnou značkou „Česko jede“.**

Seiál akcí na vybraných místech formou okružních výletů (případně v kombinaci s veřejnou dopravou přepravující jízdní kola – železnicí, cyklobusy nebo lanovkami) probíhá v termínech od dubna do října.

V ideálním případě je v den akce komunikace uzavřena pro automobily a cesta je vyhrazena pro kola, koloběžky, in-line bruslaře a pěší. V případě pohybu po zatížených komunikacích je možná i asistence městské a státní policie.

V okolí trasy a/nebo v cílovém místě probíhá program, který představuje regionální produkty, aktivity místních spolků, drobných podnikatelů a služeb, informačních center a dalších subjektů. Garantem akce jsou obce, města, či kraje, které spolupracují s místními partnery.

Na celonárodní úrovni akce zapojí národní partnery Česko jede, se kterými již byla navázána spolupráce v předchozích letech (České dráhy, CzechTourism, Asociace měst pro cyklisty). Akce by v prvním roce proběhla přednostně v krajích, které podpořily Asociaci cykloměst smlouvou o partnerství (Královéhradecký, Středočeský, Plzeňský), v jednání jsou i další místa. Vzorovou akcí je Pražské cyklozvonění, které probíhá za spoluúčasti hl. m. Praha.

Návrh obsahuje:

- Vytvoření národní značky festivalu
- Koordinace a vytvoření sítě partnerů na národní i regionální úrovni.
- Realizace 4 pilotních festivalů během roku 2016 (ve spojení s místními partnery).

#### **Výstupem a indikátorem bude:**

- a) Vytvořená společná značka regionálních festivalů a základní informační balíček pro partnery – do 04/2015
- b) Realizace 4 pilotních festivalů pod společnou značkou během roku 2016 (ve spojení s místními partnery).
- c) Vydaný leták pro veřejnost a jeho distribuce prostřednictvím partnerů na veletrzích cestovního ruchu – do konce roku 2016
- d) Průřezovou aktivitou je vedení komunikační strategie (práce s novináři, vydání min 2 tiskových zpráv, zveřejnění zpráv v celoplošných médiích apod.) – do konce roku 2016





#### 4) Rozvoj webu Česko jede ([www.ceskojede.cz](http://www.ceskojede.cz)):

Dne 29. 6. 2011 byl spuštěn pracovní web [www.ceskojede.cz](http://www.ceskojede.cz), jehož úkolem je prezentovat vize, cíle a myšlenky produktu Česko jede jednotlivým partnerům.

Cílem je vytvořit bránu, která bude nabízet informace v jednotné formě a propojí nabídku cyklotras a produktů na ně navázaných pod hlavičkou národního produktu Česko jede.

V rámci projektu dojde k **doplnění a aktualizaci informací** mj. o dálkových cyklotrasách, tipech na výlety, související turistické nabídce či dalších formách aktivní turistiky. Budou zde prezentovány turistické nabídky (produkty, balíčky) již hotové v rámci jednotlivých koridorů a regionů, nebo vytvořené v rámci projektu.

**Prezentace terénní cyklistiky** ve vybraných lokalitách s připravenou nabídkou, ve spolupráci s ČEMBA. Tvorba vícedenních programů ve vybraných MTB destinacích pro různé cílové skupiny, vč. rodin s dětmi či menších skupin cyklistů.

**Rozšíření sekce „Intermodalita“**, aneb Integrace s veřejnou dopravou. Bude posílena a podpořena intermodalita celého systému (větší marketingové propojení s cyklobusy a železnicí). Většina vybraných tipů bude začínat a končit u důležitých přestupních stanic a zastávek veřejné dopravy (železničních, autobusových). Jízdní řády a služby dopravců budou představeny na webové prezentaci Česko jede. Jednotný systém propagace tohoto druhu v Česku zatím neexistuje a informace jsou zatím roztroušeny po různých webových stránkách. K jednotlivým výletům zveřejněných na stránkách Česko jede budou tak vždy uvedeny nejbližší železniční stanice.

#### Výstupem a indikátorem bude:

- a) upravená struktura webu [www.ceskojede.cz](http://www.ceskojede.cz), odpovídajícím i cílovým skupinám (do této chvíle se jednalo především o pracovní web, sloužící jako informace pro veřejnou správu, jak může fungovat značka Česko jede) – do 03/2016



- b) vložení 60 zpráv na Facebooku ceskojede.cz za rok 2016 – do konce roku 2016
- c) sekce „Dálkové cyklotrasy ČR“ – aktualizace informací o dálkových trasách v ČR - do 07/2015 včetně
- d) sekce „Terénní cyklistika“. Jelikož stále vznikají nové projekty pro MTB, je třeba si dané úseky projet, pořídit fotodokumentaci a popsat dané tipy. Zmapování 10 areálů/lokalit – do 05/2015 včetně. V druhé fázi budou informace vloženy na web [www.ceskojede.cz](http://www.ceskojede.cz) – do 07/2015 včetně.
- e) Sekce „Intermodalita“ – provázání tipů na výlety se stanicemi veřejné dopravy – do konce roku 2016.



## Příloha 7 – další podrobnosti k partnerství

Za zmínku stojí, kdo také značku podporuje:

[Leopold König](#) – 7. místo na Tour de France 2014



Milan Cais, Tata Bojs



Asociace  
cykloměst



## **Budování místní komunity je na prvním místě, nikoliv budování značky**

Ano, bylo napsáno, že cílem je postupně budovat „[Města s dobrou adresou](#)“.



Kde jinde by se však měla budovat, než v samotných městech? Při vytváření veřejného prostoru, který je přívětivý a bezpečný, má velmi důležitý hlas místní komunita zastoupená neziskovými organizacemi. Jako příklad uvádíme cyklistická sdružení, která chtějí pomáhat rozvoji místních komunit:



**CykloBudějovice** je občanské sdružení založené na podzim roku 2013. Vznik sdružení byl v návaznosti na úspěch Velké budějovické jízdy, kterou jsme pořádali a které se zúčastnilo přes 300 účastníků a následně otevřeného dopisu adresovaného radním a politikům, který byl sepsán jako veřejná objednávka po bezpečných a logicky návazných cestách pro



cyklisty. Tento dopis podepsalo na 600 lidí a významné místní firmy a byl pro nás jistou motivací pro pokračování jednak v nátlaku na radnici, ale také s nabídkou spolupráce na rozvoj cyklodopravy v našem městě.

Partner pro Statutární město [České Budějovice](#).

**[OSTRAVOUNAKOLE](#)** je občanské sdružení (zde jsou k nahlédnutí [stanovy](#)), které zajímá cyklistická infrastruktura v Ostravě i jejím blízkém okolí. Naším cílem je především snaha zasazovat se o lepší podmínky pro cyklistickou dopravu. Pravidelně pořádáme cyklojízdy Ostravou a v roce 2013 jsme se jako lokální organizátoři chopili kampaně Do práce na kole.



Ostravou na kole

Partner pro Statutární město [Ostrava](#).

**[Iniciativa za bezpečnou cyklodopravu na Zlínsku](#)**, Kontakt: Jana Vybíralová, mob. 721470315, e-mail: [cyklozlin@email.cz](mailto:cyklozlin@email.cz). Partner pro Statutární město [Zlín](#).



Iniciativa Plzeň na kole [/www.plzennakole.cz/](http://www.plzennakole.cz/) je volné seskupení lidí v Plzni, kteří fandí jízdě na kole jako rovnoprávnému prostředku individuální dopravy ve městě a chtějí se zasadit o lepší podmínky pro městskou cyklistiku. Iniciativa pořádá pravidelné jarní a podzimní cyklojízdy, veřejné cyklojízdny, v Plzni koordinuje kampaň Do práce na kole, jedná s politickou reprezentací města a s městskými samosprávami o zlepšení podmínek pro městskou cyklistiku - zprůjezdňování jednosměrek atd. Iniciativa se snaží prosazovat principy budování trvale udržitelné kultury dopravní infrastruktury města Plzně.



**[Labská stezka o.s.](#)** propaguje v partnerských městech rozvoj cyklostezek nejen pro sport a volný čas, ale i pro cyklodopravu a udržitelný rozvoj. Její předseda Ing. arch Jan Ritter více než 15 let spolupracuje s Ing. Jaroslavem Martinkem na propagaci cyklistiky a cyklodopravy. Pořádáme



konference, cyklistické akce, cykloakademie, spolupracujeme s cyklokordinátory měst (Hradec Králové, Pardubice, Ústí nad Labem). Cílem je zlepšit podmínky pro cyklisty ve městech a rovněž šířit osvětu o možnostech vstupu měst do Asociace cykloměst.

**Olomoučtí kolaři** -Olomoučtí kolaři jsou otevřené neziskové sdružení příznivců cyklistické dopravy a cykloturistiky. Naším cílem je zlepšovat podmínky pro dopravu na kole v Olomouci a prosazovat oprávněné zájmy cyklistů. Navrhujeme a podporujeme takové úpravy dopravní infrastruktury, aby se vytvořily předpoklady pro rozšíření jízdy na kole jako bezpečného a k životnímu prostředí šetrného způsobu dopravy. Při prosazování těchto cílů máme zájem nacházet přijatelné kompromisy s ostatními účastníky silničního provozu a chodci.



Například v Olomouci začíná fungovat pracovní skupina, která společně připravuje kampaň, která má pomoci měnit dopravní chování směrem k šetrnějším způsobům. Na této kampani se přirozeně budou podílet také místní sdružení a iniciativy – společným fundraisingem a spoluprací na akcích a kampaních, jako jsou Do práce na kole, Nakupuj na kole, cyklojízdy, městských festivalů a dalších.

Je ale pravda, že tato spolupráce v některých městech nefunguje, nebo je jen formální. Úkolem asociace je asistovat u tohoto procesu, v žádném případě ale nemůže hodnotit situaci v jednotlivých městech. Cíle asociace jsou spojené s „[dobrou adresou](#)“, které určují základní hodnoty místní úrovni však asociaci nepřísluší.

Je zásadní rozdíl kritizovat někoho přes média, vyjadřovat se k tématům, o kterých možná sami málo víme, anebo někam přijet a u jednoho stolu porozumět problému a zároveň připomenout právě ty hodnoty, na kterých stojí základy asociace. Můžeme do města přijet, můžeme přivést [výstavu GOOD CITY](#), můžeme udělat vzdělávací program pro úředníky a politiky, můžeme udělat besedu s veřejností, či připravit nezávislý posudek. Zodpovědnost za konkrétní opatření ale vždy nese město, všichni ostatní mohou sloužit jako poradci, ať už jde o Asociaci cykloměst, místní sdružení nebo dopravní odborníci.